

# Manual de buenas prácticas Ganaderas:

## Cómo convivir con carnívoros silvestres en la región de Calakmul

CON EL APOYO DE:



EN COLABORACIÓN CON:



## Manual de buenas prácticas ganaderas:

### Cómo convivir con carnívoros silvestres en la región de Calakmul

**Proyecto Estrategia de Comunicación para la Conservación del Jaguar en Calakmul (ECCJC)  
Campaña “Soy jaguar, Soy Calakmul”.**

Elaboración de contenidos:

**Manual de buenas prácticas ganaderas: Cómo convivir con carnívoros silvestres en la región de Calakmul**  
ha sido elaborado por Carlos Alcérreca Aguirre e Ivonne Cassaigne.

Diseño e Ilustración: Gabriel Cuauhtémoc Moreno  
Fotografías: Archivo Biocenosis, A.C.; CONANP; Creative Commons (CC)  
Producción: Biocenosis, A.C.  
Impresión: Digital

Primera edición:

2018 D.R. © Comisión Nacional para el Conocimiento y Uso de la Biodiversidad (Conabio)  
2018 D.R. © Conservation International, México (CI)  
2018 D.R. © Fondo Mexicano para la Conservación de la Naturaleza (FMCN)

Está prohibida la reproducción parcial o total con fines comerciales. Se autoriza la reproducción total o parcial al citar adecuadamente a la fuente.

Forma de citar:

Alcérreca Aguirre, Carlos e Cassaigne Ivonne. Manual de buenas prácticas ganaderas: Cómo convivir con carnívoros silvestres en la región de Calakmul. Comisión Nacional para el Conocimiento y Uso de la Biodiversidad (Conabio); Conservation International, México (CI); Fondo Mexicano para la Conservación de la Naturaleza (FMCN); México, Ciudad de México, 2018.

Ciudad de México, Noviembre de 2018.

## Contenido

Acerca de este manual	4
La importancia de conservar a los carnívoros silvestres	5
La protección legal a los carnívoros silvestres	6
Principales causas de muerte de ganado	7
<b>Alternativas de manejo ganadero para reducir ataques sobre el ganado en la región de Calakmul y zonas tropicales</b>	
1 Procurar que el hato regrese al corral y pase la noche a resguardo	9
2 Usar de cercos de pernocta	10
3 Cultivar alimento durante la época de lluvias y almacenarlo para proveerlo durante la época de secas	11
4 Transformación de sistema ganadero extensivo en un sistema silvopastoril	12
5 Realizar pastoreo intensivo tecnificado	13
6 Evitar que cualquier hembra de a luz fuera del corral	14
7 Usar burros y mulas como animales protectores del hato	15
8 Sincronizar empadres	16
9 Tabla empadres	17
10 Conservar las presas naturales de los depredadores	18
11 El Rancho Ganadero Ideal	19
<b>Seguro ganadero para cubrir la muerte por ataque de depredadores</b>	
Formas en las que opera	21
Montos de aseguramiento de ganado	22
Manera de hacer un reporte de un ataque	23
Evidencias de ataque de depredadores	24
Bibliografía	25

## El señor de la selva

Al cuidar al jaguar, cuidamos la selva y todos los seres que la habitan



## Acerca de este manual

El objetivo de este manual es presentar, de manera resumida, una serie de prácticas y rutinas que, por una parte, optimicen la producción ganadera en la región de Calakmul en beneficio de los productores sin perjudicar el medio ambiente y por otra, minimicen los riesgos de que los carnívoros silvestres afecten el patrimonio de los productores. Es decir: buenas prácticas, métodos adecuados y rutinas de manejo ganadero que resulten sencillas, a la vez que accesibles económicamente.

Con este manual buscamos que sea comprendida y valorada la importancia que tienen los grandes carnívoros en los ecosistemas y el papel que éstos desempeñan como sustentadores del orden y la salud de las poblaciones de especies silvestres, particularmente de aquellas que son presas de dichos carnívoros, a la vez que son parte de la dieta de los habitantes del campo que las consumen en su calidad de carne de monte.



**Refuerza  
corrales con  
cercos eléctricos**



**Cultiva y ensila  
alimento para  
período de secas**



**Incluye  
Burros  
entre el hato**

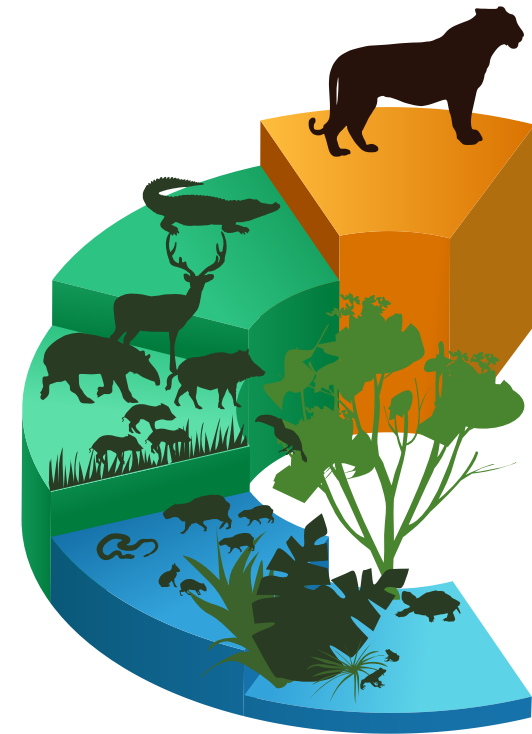
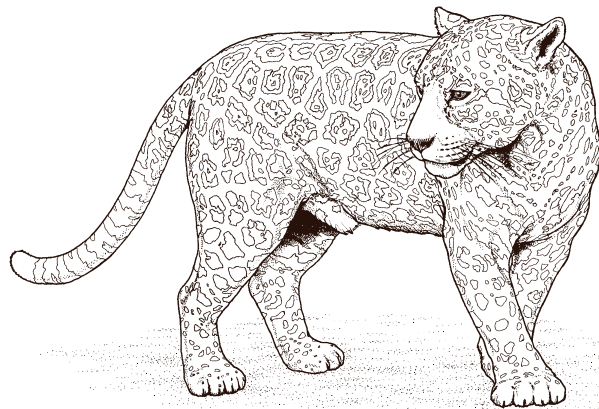


**Respeto  
las presas de caza  
del jaguar**

## La importancia de conservar a los carnívoros silvestres

De la misma manera que resulta indispensable para la economía de los productores encontrar la forma de reducir las muertes de ganado por la acción depredadora, también resulta imperativo, para la economía de los ecosistemas, conservar a los carnívoros, pues éstos evitan la dispersión de enfermedades al eliminar animales infectados y evitan la propagación de deficiencias genéticas al incidir particularmente en animales débiles.

Un valor adicional de los grandes depredadores (jaguares y pumas) es la de controlar las poblaciones de otros carnívoros menores que, en ausencia de un control natural, en muchos casos crecen y ocasionan aún mayores daños, como comienza a serlo el coyote y especialmente los perros ferales.



## La protección legal a los carnívoros silvestres

Considerando la importancia que tienen los carnívoros, las autoridades ambientales protegen a varias de estas especies, como lo son, entre muchas otras, los felinos manchados que, de mayor a menor son: el jaguar, ocelote y tigrillo.

Ley General de Vida Silvestre (LGVS)						
Sanciones administrativas por infracción al artículo 122 de la LGVS.						
Unidad de Medida y Actualización 2017 (DOF).	Artículo 127 de la LGVS por infringir las fracciones XII, XVII, XXI y XXIII del Artículo 122 de la LGVS.		Artículo 127 de la LGVS por cometer una (s) infracción (es) señalada (s) en las fracciones I, II, IV, V, VI, VII, VIII, IX, X, XI, XIII, XIV, XV, XVI, XVIII, XIX, XX, XXII, XXII BIS y XXIV del Artículo 122 de la LGVS.		Artículo 127 de la LGVS por cometer la infracción señalada en el Artículo 122 de la LGVS.	
	Mínimo	Máxima	Mínima	Máxima	Mínima	Máxima
1 UMA = \$75.49	20 UMA	5000 UMA	50 UMA	50000 UMA	200 UMA	75000 UMA
	\$1,509.8	\$377,450.0	\$ 3,774.5	\$ 3,774,500.0	\$15,098.0	\$5,661,750.0

Clasificación de los grandes carnívoros en la legislación vigente en México		
Especie y nombre	Nombre científico	Estatus según la NOM 059 SEMARNAT 2010
<b>Jaguar (tigre)</b>	<i>Panthera onca</i>	P: en peligro
<b>Puma (león)</b>	<i>Puma concolor</i>	---
<b>Ocelote</b>	<i>Leopardus pardalis</i>	P: en peligro
<b>Jaguarundi (leoncillo)</b>	<i>Herpailurus yagouaroundi</i>	A: amenazada
<b>Tigrillo (margay)</b>	<i>Leopardus weidii</i>	P: en peligro
<b>Oso negro</b>	<i>Ursus americanus</i>	P: en peligro
<b>Lobo</b>	<i>Canis lupus</i>	P: en peligro
<b>Coyote</b>	<i>Canis latrans</i>	---

El artículo 127 de la Ley General de Vida Silvestre establece la multa a ser impuesta a quien mate, lastime o comercie con alguno de sus ejemplares o sus partes.

Tras una revisión forense, es importante aclarar que muchas muertes de ganado que han sido atribuidas a depredadores silvestres frecuentemente han sido causadas por perros. En ocasiones, por los propios perros de guardia que viven en los ranchos, y otras veces por perros ferales (alzados), que se reúnen en jaurías y ocasionan grandes pérdidas, no sólo para la ganadería, sino a la propia vida silvestre. Estos perros, al consumir crías de venados, pecaríes, armadillos, también perjudican a los habitantes rurales de la región, que se valen de los animales silvestres como principal provisión de carne (de monte).

## Principales causas de muerte de ganado

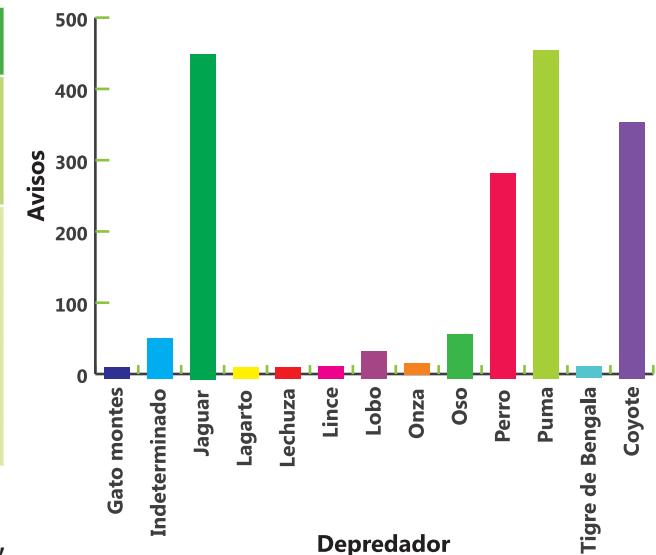
La Dirección de Campañas Zoonosológicas de Sagarpa, destaca que la inmensa mayoría de las pérdidas económicas en ganado bovino son causadas por enfermedades. Entre 2001 y 2010, tan sólo las muertes causadas por derriengue (rabia paralítica) ascendieron a cerca de los 500 millones de pesos. (D.O.F. 20/05/2011).

Lo anterior, comparado con los 11 millones de pesos empleados por el Fondo de Aseguramiento de la CNOG en el nivel nacional para indemnizar a los ganaderos afectados por los depredadores silvestres, durante el periodo 2009 y hasta enero de 2018, representan tan sólo el 2.2 % de aquel gran total.

Ataque de depredadores de 2009 a enero de 2018					
Especie	Total de avisos reportados	Total de avisos indemnizados	Cabezas reportadas	Cabezas indemnizadas	Monto de casos indemnizados (millones de pesos)
Bovinos	1,120	948	1,412	1,234	<b>\$11.1</b>
Caprinos	233	215	821	763	
Ovinos	705	656	3,124	2,820	
Équidos	15	15	16	15	
Porcinos	2	2	2	2	
<b>Total</b>	<b>2,075</b>	<b>1,836</b>	<b>5,373</b>	<b>4,834</b>	

Del total de los avisos de depredación reportados al Fondo de Aseguramiento, el 88.5% han sido indemnizados. Queda pendiente continuar impulsando una creciente y amplia difusión sobre la existencia y formas de operación de este fondo para lograr el total de casos referidos, muchos de los cuales no son reportados, por tanto, no son atendidos.

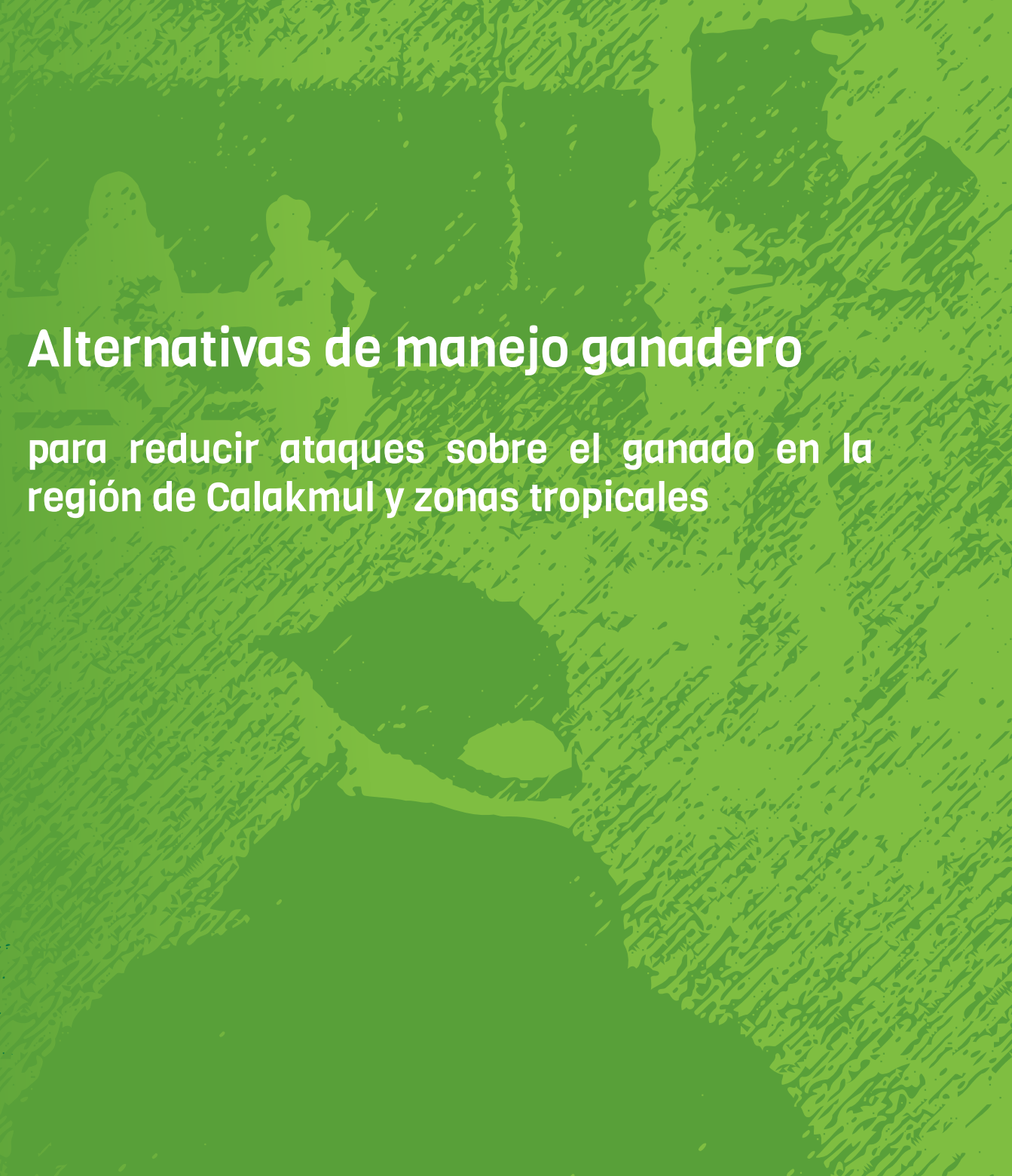
*Del total de los avisos de depredación reportados al Fondo de Aseguramiento, el 88.5% han sido indemnizados.*





## Alternativas de manejo ganadero

para reducir ataques sobre el ganado en la  
región de Calakmul y zonas tropicales





# 1 Procurar que el hato regrese al corral y pase la noche a resguardo

## Descripción:

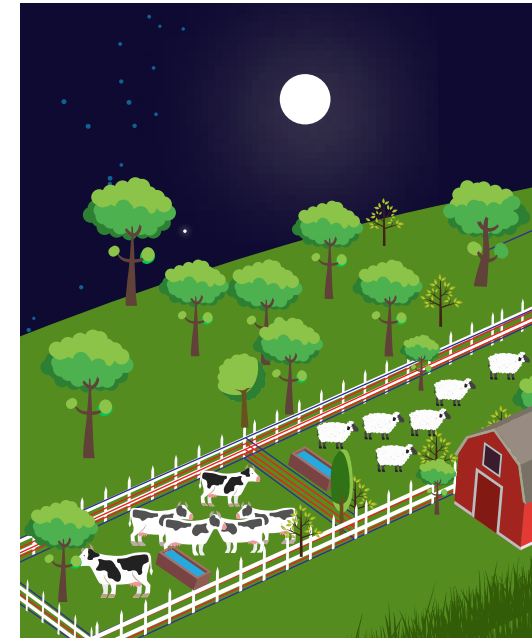
Es por todos conocido que, si bien los grandes carnívoros pueden recorrer sus territorios a cualquier hora del día para obtener alimento, es durante la noche cuando éstos despliegan al máximo sus capacidades depredadoras (lo que sucede más en los felinos), por lo que resulta evidente que una de las medidas inmediatas a adoptar por parte de los ganaderos que comparten territorio con estos depredadores sea proteger ganado, particularmente durante la noche, al acarrearlo a su corral.

## Ventajas:

Además de minimizar riesgos de depredación, esta medida reduce el peligro de fracturas, mordeduras de serpiente que ocurren mas frecuentemente durante la noche, y permite ejercer mayor control de la incidencia de mordeduras de vampiro.

## Recomendaciones:

Esta medida implica un moderado esfuerzo por parte de los productores y sus vaqueros dirigido a llamar o recoger al ganado al caer la tarde, para protegerlo en los corrales, mismos que deberán estar cerca de la casa del rancho.



**Descripción:**

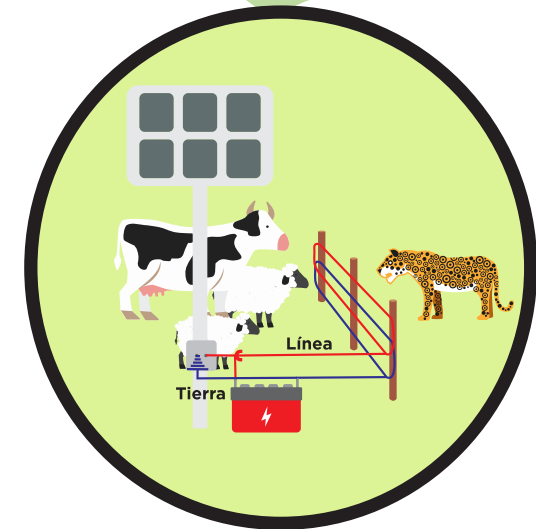
Para reforzar los cuidados del hato durante la noche, es recomendable instrumentar, alrededor del corral de manejo, un cerco electrificado de una altura de 1.8 m, compuesto por una serie de 7 líneas electrificadas de cable triple galvanizado con separaciones de 25 cm entre sí.

**Ventajas:**

Un esfuerzo financiero moderado cercano a los \$25,000 (según las condiciones de cada rancho) podría ser otro de los elementos clave para minimizar el conflicto jaguar-ganado, al reducir las pérdidas en el patrimonio de los productores y, con ello, los casos de persecución y muerte de los grandes carnívoros.

**Recomendaciones:**

Evitar que existan árboles o piedras en cerca del cerco de pernocta que pudieran ser utilizados por cualquier depredador para brincar dentro de la instalación.



## Cultivar alimento durante la época de lluvias y almacenarlo para proveerlo durante la época de secas

### Descripción:

La falta de agua y forraje durante la época de secas son las principales limitantes de la ganadería en la región. Durante esta estación, inciden también buena parte de los casos de depredación de ganado. Una de las razones de esto es que el ganado se aleja de la casa del rancho y se interna en las áreas enmontadas en búsqueda del cada vez más escaso forraje, y es ahí donde lo acechan los depredadores.

Una solución al problema de depredación y muerte de carnívoros es la de generar alimento adicional durante la época de bonanza: sembrar, cosechar y ensilar pastos de corte de rápido crecimiento para contar con este alimento y resistir las secas de mejor manera. Así, el ganado no se alejará de la posición del rancho.

### Ventajas:

Una hectárea de pasto Taiwán, Maralfalfa y/o sus variedades puede aportar 2 o 3 cosechas durante la época de lluvias, y reunir una producción por arriba de las 30 toneladas de alimento de apoyo que, al entregar el alimento en los comederos del corral, evitará que los animales se adentren en los montes.

### Recomendaciones:

El forraje así producido debe ser cosechado y debidamente ensilado, sea en bolsas, tambos o en trincheras, para ser utilizado durante las secas y complementado con follaje proveniente de árboles locales, como lo incluyen los sistemas silvopastoriles que se mencionan a continuación.



Cosecha de pasto Taiwán



Molienda y ensilado del forraje



# 4 Transformar el sistema ganadero extensivo en un sistema silvopastoril

## Descripción:

Un sistema silvopastoril es una forma de producción pecuaria en la cual los árboles, arbustos y gramíneas nativas complementen la dieta compuesta tradicionalmente por pastos. Con la ventaja de que esos forrajes tienen mayor proteína, son gratuitos y están disponibles todo el año.

## Ventajas:

Estas especies arbustivas y arbóreas tienen importancia adicional en la producción de oxígeno. Al crecer y desarrollarse contribuyen en la captura de carbono, además de que la sombra de sus copas ayuda a los animales durante las horas más calientes del día.

## Recomendaciones:

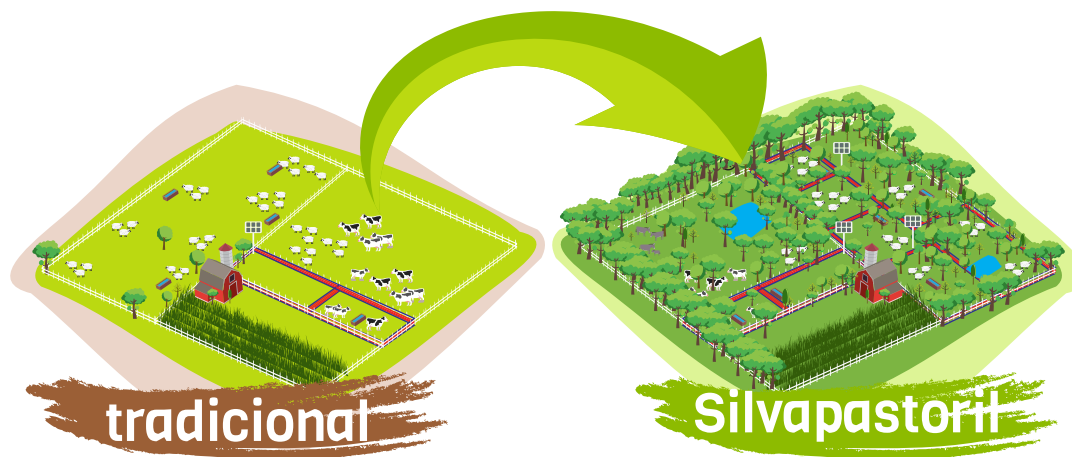
En lugar de los postes utilizados en los cercos perimetrales, bien pueden ser cercos vivos de especies forrajeras y/o frutales.



Sistema de pastoreo tradicional



Sistema silvopastoril



tradicional

Silvopastoril

**Descripción:**

El sistema silvopastoril implica la división de los potreros en parcelas de 1 o 2 hectáreas, lo que es facilitado mediante el uso del cerco eléctrico (alimentado por energía solar). Al utilizar cable plástico electrificado muy ligero, éste no genera la instalación de postiería, ya que son relativamente económicos (\$25,000 dependiendo de las condiciones de cada rancho). Dentro de cada una de estas parcelas, el rebaño completo pastorea, durante uno o dos días para promover una fuerte competencia entre los animales, pero durante un breve período, lo que permite que estos recojan todo el forraje disponible pero sin llegar al sobrepastoreo. Cubierto este periodo, el hato debe ser movido a la siguiente parcela, pastorear ahí también durante uno o dos días y después a la tercera y sucesivas, hasta regresar a la primera, tras recorrer un circuito de pastoreo y cuando ésta la primera ya se haya recuperado.

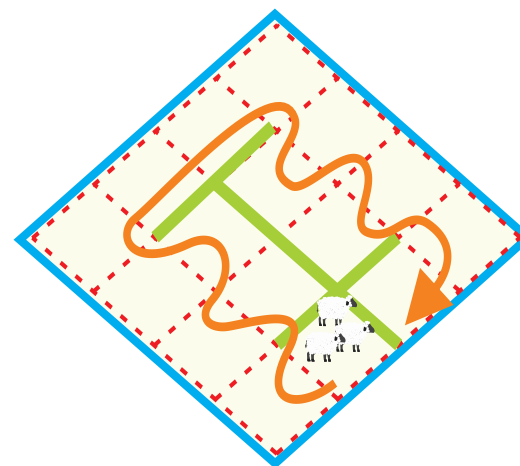
**Ventajas:**

El cerco eléctrico mencionado para esta práctica puede utilizar el mismo impulsor e instalación prevista para el cerco de pernocta antes descrito.

- Al ser aprovechado más eficientemente el total del forraje disponible, es reducida la necesidad de utilizar el fuego tras el chapeo, lo que reduce las emisiones de gases de invernadero a la atmósfera.
- No quemar permite la regeneración de suelos y el desarrollo de árboles forrajeros que adicionalmente proveerán de sombra y reducirán los peligros de un incendio forestal de mayores magnitudes.

**Recomendaciones:**

Es conveniente hacer un muestreo en los potreros y parcelas para evaluar con más detalle cuál es la cantidad de forraje que produce cada una de estas unidades, para así definir mejor la capacidad de carga de las mismas.



- Cerco perimetral del potrero
- Cerco electrificado en divisiones
- Callejones
- Ruta de pastoreo
- Hato en la primera parcela

## Evitar que cualquier hembra dé a luz fuera del corral

### Descripción:

Es necesario tener la disciplina de usar una bitácora, donde sean anotadas y registradas, de la manera pormenorizada, fechas y datos de vacunación, pesaje, compras, ventas, nacimientos, muertes, adquisición de insumos y sus costos, fechas de monta, por tanto, de las futuras pariciones. Es decir, llevar un registro que posibilite valorar la balanza costo-beneficio, prever diversos eventos, la programación de otros y así obtener óptimos resultados en la producción.

Un nacimiento fuera de los corrales es una oferta que difícilmente rechazaría cualquiera de los depredadores que habitan en la zona.

### Ventajas:

Esta medida posibilita ayudar a las hembras parturientas que así lo requieran. Además, evita dejar rastros de olor provenientes de las membranas vinculadas con el parto y con ello se impide atraer carnívoros silvestres hacia los sitios de encame.

### Recomendaciones:

Esta medida, junto con la sincronización de montas y pariciones que es descrita adelante, optimiza el manejo reproductivo del hato.



Situación no deseable



Situación no deseable

### Descripción:

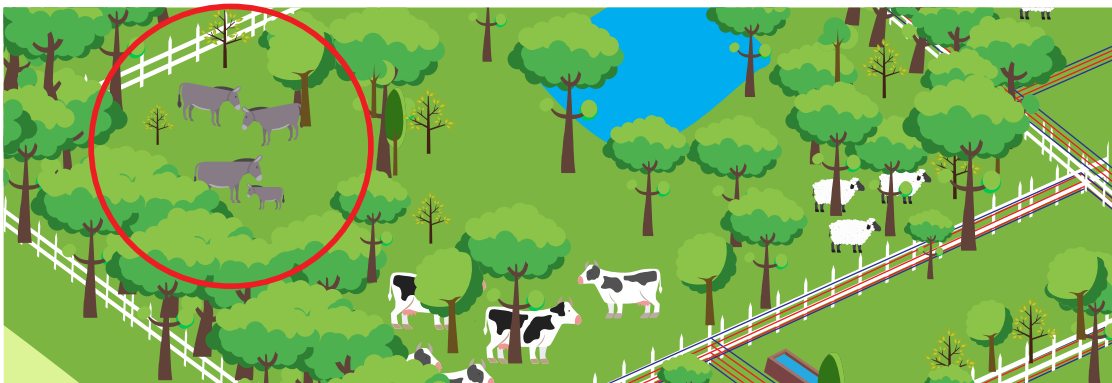
Hay experiencias, tanto en la región como en el vecino Belice, que indican del apoyo que ofrecen los burros, en estos casos, dentro del rebaño (de preferencia una hembra y su cría). El burro es una especie que reacciona de manera más activa y temeraria ante la presencia de un gran depredador, al punto que, con su actitud, llega a proteger al hato completo que lo acompaña.

### Ventajas:

Los burros, por su docilidad y gran fuerza, pueden ser utilizados, además, en múltiples labores del rancho.

### Recomendaciones:

Lo mejor sería contar con una burra con su cría para que despliegue sus máximos atributos de defensa.



**Descripción:**

En virtud de que la parte del hato más susceptible de ser atacado por carnívoros silvestres es el que corresponde a los animales más jóvenes, es importante considerar la posibilidad de controlar la reproducción para que los nacimientos ocurran de la manera más simultánea posible.

**Ventajas:**

Estas medidas no sólo facilitan los cuidados que debe haber con estos juveniles para evitar que estén expuestos al riesgo de ser depredados, al mantenerlos bajo vigilancia junto a sus madres, sino que permite también procurar que coincidan con la época de mayor al mantenerlos facilitar el proceso de crianza, además de establecer un orden en la producción al agrupar el hato por lotes, ya sea para su transporte, para su venta, etc.

Un objetivo adicional es evidenciar cuáles hembras ya no son productivas, para eliminarlas y optimizar el uso del forraje en favor de animales productivos.

**Recomendaciones:**

**Monta controlada:** Permitir la coexistencia del semental con las hembras solo durante ciertas temporadas a lo largo del año, para reducirlas durante el segundo y tercer año hasta lograr la sincronización del mayor número posible de montas-partos. (Ver calendario adjunto, diseñado, en este caso, para bovinos).



**Situación no deseable**  
Generación con diferentes edades



**Situación deseable**  
Generación homogénea



	Nacimientos											
	Ene	Feb	Mar	Abr	May	Jun	Jul	Ago	Sep	Oct	Nov	Dic
1er año	Separar toros	Separar toros	Monta	Monta	Monta	Monta	Monta	Monta	Monta	Monta	Monta	Separar toros
2o año	Separar toros	Separar toros	Separar toros	Separar toros	Separar toros	Monta	Monta	Monta	Monta	Monta	Monta	Monta
3er año	Separar toros	Separar toros	Separar toros	Separar toros	Separar toros	Separar toros	Separar toros	Separar toros	Separar toros	Monta	Monta	Separar toros

	Nacimientos											
	Ene	Feb	Mar	Abr	May	Jun	Jul	Ago	Sep	Oct	Nov	Dic
1er año	Separar toros	Separar toros	Monta	Monta	Monta	Monta	Monta	Monta	Monta	Monta	Monta	Separar toros
2o año	Separar toros	Separar toros	Separar toros	Monta	Monta	Monta	Monta	Monta	Monta	Monta	Separar toros	Separar toros
3er año	Separar toros	Separar toros	Separar toros	Monta	Monta	Separar toros	Separar toros	Separar toros	Separar toros	Separar toros	Separar toros	Separar toros

	Nacimientos											
	Ene	Feb	Mar	Abr	May	Jun	Jul	Ago	Sep	Oct	Nov	Dic
1er año	Separar toros	Separar toros	Monta	Monta	Monta	Monta	Monta	Monta	Monta	Monta	Monta	Separar toros
2o año	Separar toros	Separar toros	Separar toros	Monta	Monta	Monta	Monta	Monta	Monta	Monta	Separar toros	Separar toros
3er año	Separar toros	Separar toros	Separar toros	Separar toros	Monta	Monta	Separar toros	Separar toros	Separar toros	Separar toros	Separar toros	Separar toros

### 2 Periodos de nacimientos

	Nacimientos						Nacimientos					
	Ene	Feb	Mar	Abr	May	Jun	Jul	Ago	Sep	Oct	Nov	Dic
1er año	Separar toros	Separar toros	Monta	Monta	Monta	Monta	Monta	Monta	Monta	Monta	Monta	Separar toros
2o año	Separar toros	Separar toros	Separar toros	Separar toros	Monta	Monta	Monta	Monta	Monta	Monta	Monta	Separar toros
3er año	Separar toros	Separar toros	Separar toros	Separar toros	Monta	Monta	Separar toros	Separar toros	Separar toros	Monta	Monta	Separar toros



# 10 Conservar las presas naturales de los depredadores

## Descripción:

Es por todos conocido que, si un depredador no encuentra sus presas habituales, optará por alguna otra alternativa que tenga a su alcance. La disminución del número de animales silvestres que son presas habituales de pumas y jaguares evidentemente provoca el aumento en la depredación del ganado.

## Ventajas:

La abundancia de especies presa no sólo prevé que los depredadores que buscan su comida habitual reduzcan la tentación de recurrir al ganado como alimento, sino que posibilita que los propios productores y sus vaqueros cuenten con la preciada carne de monte para satisfacer sus propias necesidades y las de sus familias.

## Recomendaciones:

Por lo anterior, es muy importante que los propietarios y vaqueros vigilen sus predios para que sólo ellos aprovechen la fauna silvestre que ahí habita. Es necesaria mensurar la cacería para que los jaguares encuentren sus presas habituales y no ataquen al ganado.



Hábitat Sano



Hábitat Desforestado

Hábitat sano, con biodiversidad de plantas y animales silvestres que son las presas del jaguar.

# 11

## El rancho ganadero ideal

Con buenas prácticas ganaderas, juntos compartimos la naturaleza. Al cuidar al jaguar, cuidamos la selva.



# Seguro ganadero para cubrir la muerte por ataque de depredadores



## Formas en las que opera

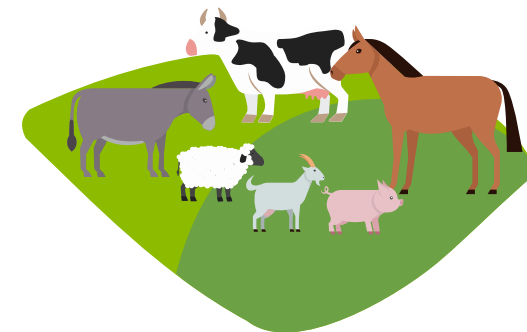
La Confederación Nacional de Organizaciones Ganaderas (CNOG) opera con recursos propios distintos seguros en favor de los productores, entre los que destaca el **seguro de muerte por ataque de depredador**.

### Definiciones:

- Depredadores incluidos por el programa: jaguar, puma, ocelote, coyote, y perros ferales.
- Cláusula de exclusión: El asegurado pierde el derecho a la indemnización si da muerte al depredador que atacó a su ganado.
- El seguro abarca la totalidad del hato ganadero de la nación y a todos los productores, estén constituidos o no como Unidad de Producción Pecuaria (UPP).

Las especies domésticas protegidas por el seguro y los montos de reposición son:

Especie	Funciones	Edades de aseguramiento
<b>Bovinos</b>	Ordeña	1 día hasta 12 años.
	Reproducción	
	Doble Función	
	Trabajo	
<b>Ovinos</b>	Reproducción	1 día hasta 7 años.
<b>Caprinos</b>	Reproducción	
<b>Porcinos</b>	Engorda	Desde el destete a 8 meses
<b>Porcinos</b>	Reproducción	9 meses hasta 4 años
<b>Équidos</b>	Trabajo	1 día hasta 12 años



## Montos de aseguramiento de ganado

Protege la muerte y/o sacrificio forzoso de bovinos de reproducción, doble función, ordeña y trabajo, así como caprinos y ovinos de reproducción, équidos y porcinos, cuando el siniestro sea ocasionado por el ataque de depredadores.

Los montos considerados como compensación a las pérdidas sufridas en el hato ganadero son los siguientes:

Especie / Función	Bovinos de reproducción y doble función	Bovinos de trabajo	Bovinos lecheros	Ovinos, caprinos y porcinos	Équidos de trabajo
Crías < de 8 meses	\$ 5,000		\$ 5,000		
Crías > de 8 a 16 meses	\$ 9,000		\$ 9,000		
Hembras y machos > 16 a 36 meses	\$ 15,000		\$ 18,000		
Hembras > de 3 años	\$ 12,000		\$ 14,000		\$ 12,000
Machos	\$ 25,000	\$ 25,000	\$ 25,000		\$ 12,000
Crías < ocho meses				\$ 800	
Hembras > ocho meses				\$ 2,500	
Sementales				\$ 4,000	



## Manera de hacer un reporte de un ataque

### Reportar un aviso por ataque:

El tiempo máximo para reportar el aviso, después de hallar algún animal muerto supuestamente por un depredador silvestre, es de 24 horas.

### Al notificar el siniestro, será solicitada la siguiente información:

- Nombre del productor asegurado.
- Número de UPP (en caso de contar con éste).
- Nombre y ubicación (estado y municipio) del rancho o predio.
- Teléfono para localizar al productor.
- Fecha del evento.
- Cantidad, especie y función de los animales atacados.
- Depredador involucrado en el ataque. (Ver inciso sobre evidencias y signos)

### Recomendaciones y obligaciones:

- Tomar fotografías de las evidencias del siniestro: cadáveres, lesiones, huellas, restos de pelo del depredador, rastros de sangre, marcas de arrastre, ocultamiento o entierro de los cuerpos atacados.
- Conservar los cadáveres tapándolos con piedras y ramas o utilizar cualquier otro método que favorezca su conservación.
- Conservar las identificaciones del ganado siniestrado.
- Comprobar la propiedad de los animales siniestrados; aretes SINIIGA, aretes metálicos, señal de sangre o fierro quemador.
- Solicitar la certificación del siniestro a las autoridades locales (síndico municipal, juez, comisariado ejidal) para dar fe de los hechos o al personal del Área Natural Protegida correspondiente.
- Proporcionar al personal del Fondo de la CNOG, las facilidades, la información y la documentación que permitan la atención del siniestro, y comprobar la ocurrencia.

### Informes y reportes de siniestro:

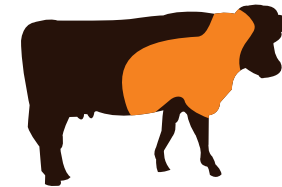
Tel.: 55 9126 94 00  
siniestros@fondocnog.com.mx  
www.fondocnog.com



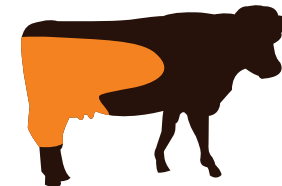
# Evidencias de ataque de depredadores

Evidencias e indicios para la identificación de ataques por depredador		
Especie carnívoro	Rastros generales más característicos	Región donde se encuentra
<b>Jaguar</b>	Por lo general mata mordiendo la parte superior del cuello y columna vertebral de sus presas	Todo el sur del país
	Puede arrastrar a su presa largas distancias hasta un lugar que considere adecuado para consumirla	La península de Yucatán, ambas Sierras Madre
	No cubre los restos de sus presas	Las vertientes del Pacífico y del Golfo de México,
<b>Puma</b>	Ataca preferentemente la garganta y el hocico asfixiando a su presa	Todo el país
	Puede arrastrar a su presa o consumirla directamente donde le dio muerte.	
	Cubre los restos de sus presas con tierra y restos vegetales para luego volver a consumirla	
<b>Coyotes y perros ferales</b>	Generalmente atacan en grupos mordiendo simultáneamente la cola, orejas, nariz o los flancos de su presa	Todo el país
	Consumen su presa directamente en el sitio donde le dieron caza	
	No entierran los restos y, por sus hábitos carroñeros, pueden regresar a estos recurrentemente hasta agotarlos	

## Zonas consumidas preferentemente por el jaguar y el puma



**JAGUAR**



**PUMA**



**JAGUAR**



**PUMA**



**PERRO**



## Bibliografía

Biocenosis, A.C. 2001 Restauración de hábitats naturales para el fomento y la conservación de la fauna silvestre en áreas dedicadas a la ganadería dentro del sistema: Reserva Estatal de Dzilam- Reserva de la Biosfera Ría Lagartos Reporte Final 2a. Fase anual Proyecto: 98210-0-G652 NAWCC /USFWS

Biocenosis, A.C./Asociación Ganadera Local de Hunucmá (AGLH), 2009. "Prevención de ataques de jaguar en dos ranchos del municipio de Hunucmá, Yucatán" Convenio: CBM-M/UTRP-YUC/6C/SUBP009/2008. Corredor Biológico Mesoamericano.

Biocenosis, A.C. 2016 "Fortalecimiento de la actividad ganadera baja en emisiones de gases de invernadero en 14 predios piloto ubicados en las vecindades de la Reserva Estatal Biocultural de la Zona Puuc. Reporte final. TNC/ Alianza México REDD+.

Diagnóstico de la ganadería bovina en la región de Veracruz 1988. Centro Instituto Mexicano de Tecnología del agua (IMTA) SARH. 31 pp.

DVM Arturo Almada\*, 2015. Extracto del Boletín Técnico de Merial. Merial Latam Agosto. Engormix.com. \*Gerente de Servicios Técnicos, LatAm, LA & VPH, GCD Merial

León, W., 2016. Ataque de depredadores reportados al Fondo de Aseguramiento (CNOG), entre 2009 y junio de 2017. Presentación en Power Point utilizada para difundir las actividades del Fondo de Aseguramiento. XII Simposio del jaguar. Cuernavaca, Morelos.

Norma Oficial Mexicana NOM-067-ZOO-2007. Campaña nacional para la prevención y control de la rabia en bovinos y especies ganaderas. Diario Oficial de la Federación, 20/05/2011.

Con buenas prácticas ganaderas, juntos compartimos la naturaleza. Al cuidar al jaguar, cuidamos la selva.



@SoyJaguarSoyCalakmul

+52 1 999 947 1138